

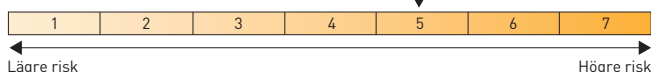
Autocall Nordiska banker Kvartalsvis Plus/Minus nr 3295

Egenskaper

- 2,8% (indikativ) kvartalsvis utbetalande och ackumulerande kupong
- Möjlig årsavkastning upp till 11,2% (indikativ)

Autocall Nordiska banker Kvartalsvis Plus/Minus nr 3295

Riskenivå (SRI)



Riskenivån fastställs inför teckningsperioden och gäller under förutsättning att du behåller placeringen till förfall. Förändringar i placeringens marknadsvärde under löptiden kan bli större än vad som reflekteras av den ovan angivna riskenivån. Det kan få betydelse om du väljer att sälja placeringen i förtid. I vissa fall är förtida försäljning ej möjlig. En förtida försäljning kan medföra extra kostnader.

Målgrupp

Kunskap och erfarenhet

Grundläggande	Informerad	Avancerad
---------------	------------	-----------

Förmåga att bära förlust

0%	0%-X%	0%-100%
----	-------	---------

Investeringsmål

Kapitalbevarande	Tillväxt	Kassaflöde	Hedge	Hävstång
------------------	----------	------------	-------	----------

Placeringshorisont

Mycket kort (<1 år)	Kort (<3 år)	Medel (<5 år)	Lång (>5 år)
---------------------	--------------	---------------	--------------

Denna placering ska distribueras inom ramen för investeringsrådgivning eller portföljförvaltning och passar en målgrupp med risktolerans motsvarande placeringens riskenivå. Rekommenderad innehavsperiod motsvarar placeringens löptid. Placeringen är lämplig för icke-professionella kunder vars profil överensstämmer med ovan målgruppsbestämning.

Positiv målgrupp Neutral målgrupp Negativ målgrupp

Emissionskurs (2,5% courtage tillkommer)	100%
Kapitalskydd	Nej
Löptid	1-5 år
Indikativ utbetalande/ackumulerande kupong (lägst 2,2%)	2,8%/kvartal
Inlösenbarriär	90%
Kupongbarriär	80%
Riskbarriär efter 5 år på sämst utvecklad aktie	60%
Inriktning	DNB, Swedbank A, SEB A och Nordea
ISIN	SE0010714006
Emittent	Goldman Sachs International, London, UK
Emittentrisk	S&P: A+/Moody's: A1

Vad utmärker placeringen?

Placeringen är kopplad till fyra nordiska bankaktier. Det finns möjlighet till kvartalsvis fast avkastning (kupong). Tre gränsvärden, kallade barriärer, bestämmer det slutgiltiga utfallet. För att kunna ta ställning till placeringen behöver investerare sätta sig in i hur dessa barriärer fungerar, vilket beskrivs utförligt i denna broschyr.

När kan jag förlora pengar?

Placeringen har två huvudsakliga risker: kreditrisk – att emittenten inte kan fullgöra sina åtaganden – och marknadsrisk – att aktien med sämst utveckling faller under riskbarriären och inte återhämtar sig före slutdagen. Läs mer om dessa och andra risker på sidan [2].

VIKTIGT OM RISKER

Om informationsbroschyren

Denna informationsbroschyr utgör endast marknadsföring och ger inte en komplett bild av erbjudandet och placeringen. Mer information finns i det av producenten upprättade faktabladet (KID) och prospektet som innehåller en komplett beskrivning, de bindande placeringsvillkoren och Garantums erbjudande. Innan beslut tas om en investering ska investerare förse med faktabladet, det fullständiga prospektet och, i förekommande fall, slutliga villkor. Informationen finns tillgänglig på www.garantum.se eller kan erhållas genom att kontakta Garantum på telefon 08-522 550 00.

OM RISKER

En investering i placeringen är förenad med ett antal riskfaktorer. Här har vi sammanfattat de viktigaste riskerna med köp av Autocall Nordiska banker Kvartalsvis Plus/Minus nr 3295. För mer utförlig information om dessa och övriga riskfaktorer, vänligen ta kontakt med Garantum.

Kreditrisk

Vid köp av Autocall Nordiska banker Kvartalsvis Plus/Minus nr 3295 tar investeraren en kreditrisk på placeringens producent, dvs. emittenten, som ger ut Autocall Nordiska banker Kvartalsvis Plus/Minus nr 3295. Med kreditrisk menas att emittenten inte skulle kunna fullfölja sina åtaganden gentemot investeraren. Med åtaganden avses återbetalning på återbetalningsdagen enligt placeringsvillkoren. Om emittenten skulle hamna på obestånd träder eventuell garantigivare in. Skulle garantigivaren i ett sådant läge också hamna på obestånd riskerar investeraren att förlora hela eller stora delar av sin investering oavsett hur den underliggande exponeringen har utvecklats. Ett sätt att bedöma kreditvärdigheten hos emittenten är att titta på kreditvärdighetsbetyget enligt Standard & Poor's (AAA representerar högsta möjliga kreditbetyg medan D är lägst) och enligt Moody's (Aaa representerar högsta möjliga kreditbetyg medan C är lägst). Mer information finns på standardandpoors.com och moodys.com. För aktuell information om eventuella förändringar i kreditbetyg, se vår hemsida: www.garantum.se. Investeringen omfattas inte av den statliga insättningsgarantin.

I händelse av att en resolutionsmyndighet bedömer att banken riskerar att bli insolvent eller inte kunna leva upp till förekommande kapitalkrav har dessa rätten att besluta om att emittentens respektive garantigivarens skulder ska skrivas ned. Detta kan resultera i att investerare förlorar hela eller delar av sin investering.

Likviditetsrisk (andrahandsmarknad)

Investera ska planera för att behålla placeringen under hela löptiden. Under normala marknadsförhållanden är det dock möjligt att i förtid sälja till aktuell marknadskurs på NASDAQ Stockholm eller annan utförandeplats. Garantum kan i vissa fall ställa säljkurser. Under onormala marknadsförhållanden kan andrahandsmarknaden vara mycket illikvid, vilket innebär att det kan vara svårt eller omöjligt att sälja placeringen. Kurserna på andrahandsmarknaden kan vara såväl högre som lägre än teckningsbeloppet. Prissättningen på andrahandsmarknaden beror bland annat på återstående löptid, aktuellt ränteläge, aktuella kreditbetyg, underliggande marknadsutveckling och kursrörligheten (volatiliteten) i marknaden. Courtaget kan tillkomma vid försäljning på andrahandsmarknaden. Producenten kan även i vissa begränsade situationer lösa in placeringen i förtid och det förtida inlösenbeloppet kan då vara såväl högre som lägre än det ursprungliga investerade beloppet.

Valutarisk

Placeringen är noterad i svenska kronor och valutakursförändringar påverkar varken negativt eller positivt avkastningen eller det nominella beloppet som är knutet till placeringen.

Exponeringsrisk

Utvecklingen för den underliggande exponeringen är avgörande för beräkningen av det slutliga resultatet i placeringen. Hur den underliggande exponeringen kommer att utvecklas är beroende av en mängd faktorer och innefattar komplexa risker vilka bland annat inkluderar aktiekursrisker, kreditrisker, ränterisker, råvaruprisrisker och/eller politiska risker. En investering i placeringen kan ge en annan totalavkastning än en direktinvestering i den underliggande tillgången bland annat på grund av att eventuella utdelningar inte inkluderas i avkastningen för placeringen samt beroende på placeringens specifika konstruktion.

I denna informationsbroschyr kan det finnas asterisker angivna som i sådana fall avser följande: * historisk information, ** simulerad historisk information samt *** information som endast utgör exempel för att underlätta förståelsen av placeringen. Utförligare förklaringar om detta finns på sista sidan i denna informationsbroschyr.

Konstruktionsrisk

Investeringen kan inte ge någon avkastning utöver kupongen. Om den underliggande exponeringen utvecklas ännu mer i förmånlig riktning fram till förtida inlösen eller slutdagen, tar investeraren således inte del av den "överskjutande" uppgången. Om riskbarriären har passerats för någon eller några underliggande exponeringar vid slutdagen exponeras investeraren uteslutande mot sämst utvecklad exponering och investeraren kan förlora hela eller stora delar av det investerade beloppet.

Ränterisk

Ränteförändringar under löptiden påverkar placeringens ingående byggstenar vilket kan medföra att placeringens marknadsvärde förändras, positivt eller negativt. Det kan också innebära att marknadsvärdet avviker från ett av investeraren förväntat värde baserat på utvecklingen i den underliggande tillgången.

Marknadsrisk

På återbetalningsdagen är det den underliggande tillgångens utveckling i kombination med placeringens värdeutvecklingsstruktur som avgör om du får tillbaka nominellt belopp och på observationsdagarna (inklusive återbetalningsdagen) är det den underliggande tillgångens utveckling i kombination med placeringens värdeutvecklingsstruktur som avgör om du får någon avkastning.

I en icke kapitalskyddad placering riskerar du att förlora allt eller stora delar av ditt investerade kapital på återbetalningsdagen om den underliggande tillgången utvecklats negativt.

Under löptiden påverkas placeringens värde bland annat av den underliggande tillgångens kursutveckling, kurssvängningarnas omfattning (volatilitet), hur stora kurssvängningarna förväntas bli framöver, marknadsräntan och förväntad utdelning.

Komplexitet i placeringen

Avkastningen i strukturerade placeringar bestäms ibland av komplicerade samband som kan vara svåra att förstå och som i sin tur gör det svårt att jämföra placeringen med andra placeringsalternativ. Innan du köper en viss strukturerad placering bör du sätta dig in i hur den fungerar.

Marknadsavbrott och särskilda händelser

Om marknadsavbrott eller andra särskilda händelser inträffar kan producenten göra vissa ändringar i beräkningen eller byta ut den underliggande tillgången mot en annan. Producenten får göra sådana ändringar i villkoren som producenten bedömer nödvändiga i samband med de särskilda händelser som anges i grundprospektet/slutliga villkor. Med marknadsavbrott och andra särskilda händelser menas bland annat att:

- Handeln med tillgången avbryts eller att det inte finns någon officiell kurs att tillgå.
- Tillgången (om det är en aktie) avnoteras, bolaget sätts i konkurs eller likvidation, genomför en aktiesplit, nyemission, återköp eller liknande.
- Det sker en lagändring eller att producenten får ökade riskhanteringskostnader.

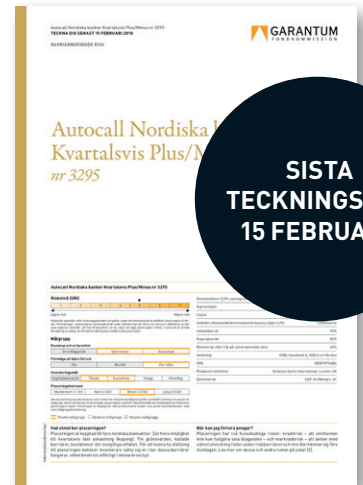
Om producenten bedömer att det inte är ett rimligt alternativ att göra en ändring eller byta ut den underliggande tillgången får producenten göra en förtida avslutande beräkning av avkastningen. Återbetalningsbeloppet kan då vara såväl högre som lägre än det investerade beloppet.

Icke kapitalskyddad placering

Autocall Nordiska banker Kvartalsvis Plus/Minus nr 3295 är inte kapitalskyddad. Återbetalning av placerat belopp är beroende av utvecklingen i underliggande tillgång. Du riskerar att förlora hela det investerade beloppet i händelse av en för dig negativ utveckling.

Autocall Nordiska banker Kvartalsvis Plus/Minus nr 3295

- Kvartalsvis kupong på indikativt 2,8% – kvartalsvis mätning ger fler möjligheter till avkastning och investeraren kan erhålla en mycket jämn avkastningsprofil sett över året.
- Utbetalande/ackumulerande kupong – kupongen utbetalas vid varje positiv kvartalsavläsning av kupongbarriären. Vid negativ avläsning ackumuleras kupongen och kan erhållas vid ett senare tillfälle.
- Förtida inlösen – om underliggande aktier vid en kvartalsvis observationsdag ligger på eller över inlösenbarriären löser placeringen in i förtid (Kvartalsvis från år 1). Nominellt belopp återbetalas tillsammans med den sista kupongen plus ev. ackumulerade kuponger.
- Om sämst utvecklad aktie slutar under riskbarriären på slutdagen påverkar hela nedgången placeringen vilket innebär en stor förlust.

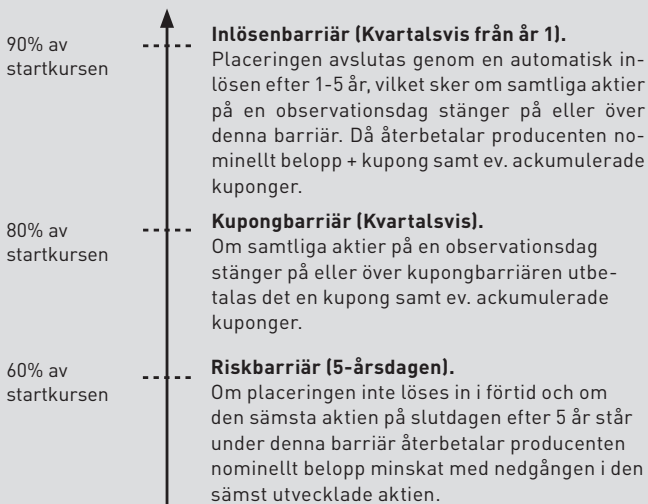


NORDISKA BANKER

Nordiska banker är väl rustade för att klara av en besvärlig lågräntemiljö. Eftersom nordiska banker redan har anpassat verksamheten till hårdare kapitalkrav har också risken i deras verksamhet minskat. En hög kapitaltäckning skapar samtidigt bättre möjligheter för att kunna höja sin lönsamhet via en ökad utlåning och investeringar i ny teknologi. Högre räntor förväntas dessutom framöver skapa en successivt gynnsammare inramning för bankerna.

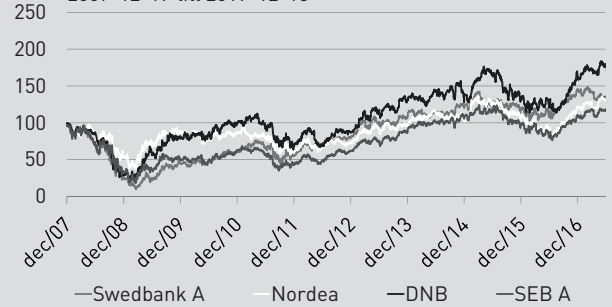
Underliggande bolag	Sektor	Aktierekommendationer ²		
		Köp	Behåll	Sälj
DNB	Bank & Fastighet	17	6	4
SWEDBANK A	Bank & Fastighet	10	16	3
SEB A	Bank & Fastighet	10	14	4
NORDEA	Bank & Fastighet	10	14	4

(Källa: Bloomberg 14 december 2017)



Historisk kursutveckling *

2007-12-17 till 2017-12-15



Källa: Bloomberg

I diagrammet visas den historiska kursutvecklingen för respektive aktie med utgångspunkt från kursnivåerna 2007-12-17. Utvecklingen är indexerad till 100 från detta datum. Historisk utveckling innebär inte någon garanti för framtida avkastning.

Emissionskurs (2,5% courtage tillkommer)	100%
Indikativ utbetalande/ackumulerande kupong (lägst 2,2%)	2,8%/kvartal
Löptid	1-5 år
Inlösenbarriär	90%
Kupongbarriär	80%
Riskbarriär efter 5 år på sämst utvecklad aktie	60%
ISIN	SE0010714006
Emittent	Goldman Sachs International, London, UK
Emittentrisk	S&P: A+/Moody's: A1

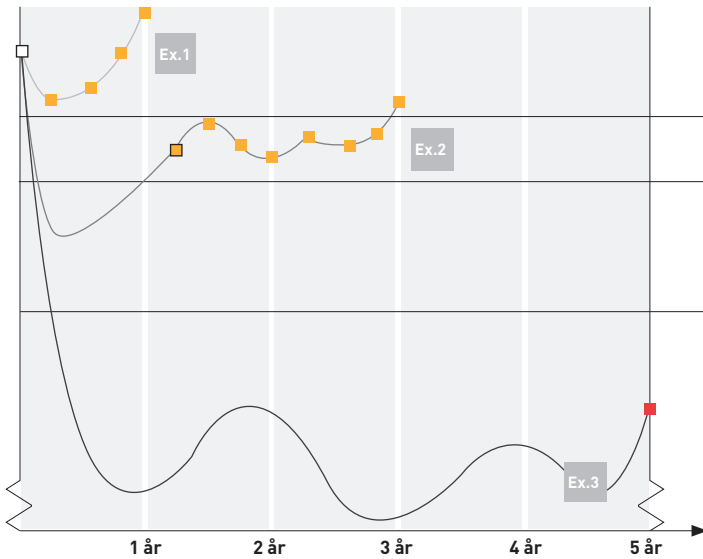
Riskenivå (SRI)



Riskenivån fastställs inför teckningsperioden och gäller under förutsättning att du behåller placeringen till förfall. Förändringar i placeringens marknadsvärde under löptiden kan bli större än vad som reflekteras av den ovan angivna riskenivån. Det kan få betydelse om du väljer att sälja placeringen i förtid. I vissa fall är förtida försäljning ej möjlig. En förtida försäljning kan medföra extra kostnader.

En investering i en strukturerad placering är förknippad med risker. Aktuell informationsbroschyr består endast av en sammanfattning av producentens faktablad samt slutliga villkor/prospekt som innehåller fullständig information och gällande villkor för placeringen. Allt material finns tillgängligt på www.garantum.se. Eventuella fotnotsförklaringar återfinns i aktuell informationsbroschyr.

Exempel*** – så beräknas avkastningen för Autocall Nordiska banker Kvartalsvis Plus/Minus nr 3295



□ = Startkurs

■ = Kupong utbetalas då samtliga aktier stänger på eller över kupongbarriären.

■ = Kupong samt ev. tidigare ackumulerade kuponger utbetalas då samtliga aktier stänger på eller över kupongbarriären.

■ = Risken aktualiseras, den sämst utvecklade aktien stänger på slutdagen efter 5 år under riskbarriären.

90% av startkursen. Inlösenbarriär (kvartalsvis från år 1).

Placeringen avslutas genom en automatisk inlösen efter 1-5 år, vilket sker om samtliga aktier på en observationsdag stänger på eller över denna barriär. Då återbetalar producenten nominellt belopp + kupongen och tidigare ev. ackumulerade kuponger.

80% av startkursen. Kupongbarriär (kvartalsvis).

Om samtliga aktier på en observationsdag stänger på eller över kupongbarriären utbetalas det en kupong och eventuellt tidigare ackumulerade kuponger.

60% av startkursen. Riskbarriär (5-årsdagen).

Om placeringen inte löses in i förtid och om den sämsta aktien på slutdagen efter 5 år står under denna barriär återbetalar producenten nominellt belopp minskat med nedgången i den sämst utvecklade aktien.

Exempel 1

Placeringen förtidsinlöses efter år 1 och då återbetalas nominellt belopp + 1 kupong av producenten. Tidigare har 3 kuponger utbetalats.¹

Investeringsbelopp 1 025 000 kr
Total återbetalning (inkl kupong) 1 112 000 kr
Effektiv årsavkastning 8,5%

Exempel 2

Placeringen förtidsinlöses efter 3 år (12 kvartal). Nominellt belopp + 1 kupong återbetalas av producenten. Tidigare utbetalades 11 kuponger.¹

Investeringsbelopp 1 025 000 kr
Total återbetalning (inkl kupong) 1 336 000 kr
Effektiv årsavkastning 9,2%

Exempel 3

År 5 avslutas placeringen. Aktien med sämst utveckling ligger under riskbarriären (-55% i exemplet). Producentens återbetalning blir då nominellt belopp minus denna nedgång.

Investeringsbelopp 1 025 000 kr
Total återbetalning 450 000 kr
Effektiv årsavkastning -15,2%

Underliggande bolag i Autocall Nordiska banker Kvartalsvis Plus/Minus nr 3295

DNB är Norges största finanskoncern med totala tillgångar på 2 076 miljarder. Företaget har mer än 14 000 anställda och i koncernen finns starka varumärken som DnB NOR, Vital, Nordlandsbanken, Cresco, Post Bank, DnB NORD och Carlson. För denna aktie gäller noteringen i Norge. För mer info, se www.dnb.no.

SWEDBANK är en fullsortimentsbank för såväl privatpersoner som företag på hemmamarknaderna i Sverige, Estland, Lettland och Litauen. Swedbank har 9,5 miljoner privatkunder och 650 000 företagskunder. Antalet anställda uppgår till ca 17 500. För mer info, se www.swedbank.se.

SEB är en av Sveriges största banker. SEB är en universalbank i Sverige, Estland och Lettland, men har även betydande verksamhet i flera andra länder i norra Europa. Banken startades redan 1856 av André Oscar Wallenberg och är än idag en viktig del i Wallenbergsfärens imperium. För mer info, se www.seb.se.

NORDEA har ca 30 000 anställda med ca 1 400 kontor i 19 länder men merparten av utlåning är i Norden. Verksamheten är uppdelad i traditionell bankverksamhet, förmögenhetsförvaltning och investment banking. För mer info, se www.nordea.com.

- Kvartalsvis mätning ger fler möjligheter till avkastning och investeraren kan erhålla en mycket jämn avkastningsprofil sett över året.
- Avkastningsmöjlighet trots i viss mån negativ kursutveckling.

- Om riskbarriären har passerats för någon av de underliggande aktierna vid slutdagen exponeras investeraren uteslutande mot den sämst utvecklade aktien och kan förlora stora delar av det investerade beloppet.
- Fast kupong med bestämd avkastning drar inte full fördel av starkt stigande kurser.

1. Exemplet är baserat på en indikativ kupong på 2,8% och tar hänsyn till 2,5% courtage. Nivån på kupongen fastställs senast på startdagen.

2. Bloomberg sammanställer aktieanalytikens bevakning av olika bolag och delar in dessa i Bloombergs egna tre huvudtyper av aktierekommendationer "Köp", "Behåll" och "Sälj". Summan under "Köp", "Behåll" respektive "Sälj" visar således antalet rekommendationer för ett givet bolag.

Så fungerar autocall

Autocall passar dig som söker en position som tar hänsyn till olika scenarion såsom uppåtgående, sidledes och ibland även nedåtgående marknadsutveckling. Du föredrar möjlighet till en fast, fördefinierad avkastning, ibland med visst utrymme för nedgångar, framför att följa marknadens eventuella uppgångar fullt ut.

Utmärkande egenskaper

En autocall kan normalt ge avkastning oberoende av stigande kurser. Avkastningen kallas kupong och är fastställd i förväg med möjlighet till kvartalsvis, halvårsvis eller årlig utbetalning. Andra utmärkande funktioner är observationsdagar, automatisk inlösen och barriärer som avgör placeringens slutliga utfall. För att kunna ta ställning till en enskild autocall behöver du förstå 4 grundläggande byggstenar.

1. Observationsdagar

Förhållandet som den underliggande tillgångens kursutveckling har till barriärerna observeras vid vissa förutbestämda dagar – årligen, halvårsvis, kvartalsvis eller dagligen (One Touch) beroende på den specifika placeringen. Ju fler observationsdatum en autocall har desto fler chanser till avkastning. Observation av inlösen- och kupongbarriär sammanfaller i regel. Däremot sker observationen av riskbarriären bara på slutdagen vid löptidens slut.

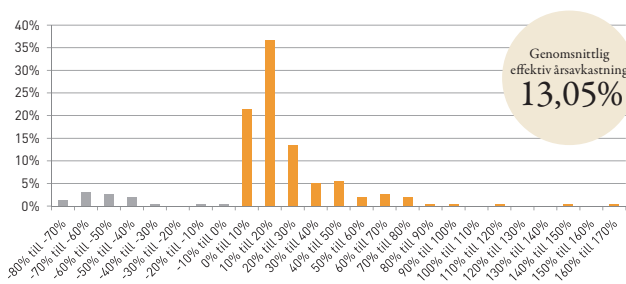
2. Automatisk inlösen i förtid

Unikt är att autocall kan automatiskt lösas in och avslutas i förtid under löptiden. När den löser in återbetalar placeringens producent nominellt investerat belopp tillsammans med avkastningen.

3. Barriärer påverkar avkastning och risk

Inlösenbarriären är en fastställd kursnivå som underliggande tillgång minst måste ligga på vid observationsdagen för att inlösen ska kunna ske i förtid. **Kupongbarriären** fungerar likadant. För att få kupong måste underliggande tillgång vara på eller över barriärnivån. Vissa autocall har inlösen- och kupongbarriär angiven till samma nivå. Då kan avkastning endast fås i samband med att placeringen upphör i förtid eller vid löptidens slut. I andra fall ligger inlösen- och

Histogram – avkastningshistorik för förfallna autocall



Här avses samtliga förfallna autocall noterade i SEK som Garantum arrangerat från 2009-12-01 till och med 2016-12-31. Totalt 262 placeringar. Skräddarsydda placeringar är exkluderade. Historisk avkastning innebär inte någon garanti för framtida avkastning.

Viktigt att tänka på med autocall

Olika autocall innebär olika risker och avkastningsmöjligheter. En autocall med hög kupong kan ha riskbarriären satt till högre nivå än vad en placering med lägre kupong kan ha. Underliggande exponering är också en faktor som påverkar. En enskild tillgångs utveckling kan vara lättare att ta ställning till än utvecklingen för 4 underliggande tillgångar. På samma sätt har enskilda aktier vanligtvis en större risk än breda index. Desto fler tillgångar som knyts till en autocall innebär en ökad risk och inte en större riskspridning. Sammantaget påverkar allt detta hur vi bedömer en enskild autocalls riskklassificering på framsidan av en placeringens broschyr.

kupongbarriär på olika nivåer där kupongbarriären är fastställd till en lägre nivå. En sådan autocall kan betala ut kupong fastän placeringen inte löser in i förtid, dessa kallas ofta för Plus/Minus.

Riskbarriären är gränsen mellan en autocalls skydd och risk. Den inbegripna risken kan göra sig gällande vid löptidens slutdag, givet att placeringen inte redan löst in i förtid. På slutdagen finns två möjliga utfall när underliggande tillgång observeras (gäller ej autocall med skyddat belopp):

- Stänger kursen för underliggande tillgång, eller sämst utvecklade tillgång om det är flera, på eller över riskbarriären aktualiseras ingen risk och nominellt belopp återbetalas till investeraren. Ned till riskbarriären finns därmed ett skydd; från startkursen tillåts underliggande tillgång minska till en given nivå utan att nominellt belopp påverkas.
- Om underliggande tillgång, eller sämst utvecklade tillgång om det är flera – noteras under riskbarriären på slutdagen aktualiseras denna risk. Då återbetalas nominellt belopp minskat med den faktiska kursnedgången för underliggande tillgång med sämst utveckling.

4. Avkastningsmöjligheter

- En autocall med **ackumulerande kupong** betalar ut denna vanligtvis bara en gång – när placeringen löser in. Då återbetalas nominellt belopp tillsammans med kupongen gånger antal förutbestämda observationsperioder som placeringen varit aktiv.
- Autocall med **utbetalande kupong** kan omväxlande betala ut eller inte betala ut kupong beroende på nivån för kupongbarriären vid observationsdagarna. Löser inte placeringen in i samband med utbetalningen fortsätter den löpa på till nästa observationstillfälle.
- En autocall med tillägget **Combo** innehåller två olika kuponger; **en ackumulerande och en utbetalande**. Dessa fungerar i princip som beskrivningen ovan.
- En kupong som är **både utbetalande och ackumulerande** kan omväxlande ge utbetalning eller inte efter varje observation. Däremot ackumuleras eventuellt missade kuponger vilka kan komma att betalas ut tillsammans med kupong för nästkommande period när kriterierna för utbetalning uppfylls vid en observationsdag.
- Autocall med tillägget **Max** utmärker sig genom att man kan få **det bästa av ackumulerade kuponger eller kursuppgången** för underliggande tillgång.
- Det finns ibland autocall där det nominella beloppet är **skyddat** eller där kupongerna kan vara **kursskyddade**, dvs. de utbetalas oavsett hur marknaden utvecklas.

Hur är det möjligt att konstruera en autocall?

Utgivaren av värdepapperet (producenten) har ingen vy på placeringens eventuella utfall utan målet är att vara riskneutral. Det löser producenten genom att ta positioner i underliggande tillgång. Det som skapar utrymme för avkastning till dig som investerar är att du tar en kreditrisk genom att låna ut investerat belopp till producenten samt tar kursrisken på nedsidan. Du "får betalt" för att ta risken på nedsidan vilket tillsammans med "räntan" för att låna ut pengarna skapar placeringens avkastningsmöjlighet. Stiger underliggande tillgång i värde gör producenten en kursvinst och du får kupongavkastningen (eller börsuppsidan i Autocall Max). Skulle risken aktualiseras på slutdagen får investeraren istället själv bära hela förlusten för hela kursfallet.

Våra tjänster – din kundnytta

Tillsammans med den unika och individanpassade rådgivning du får från din rådgivare ger vi dig tillgång till ett komplett premiumutbud av kvalitetssäkrade och konkurrenskraftiga sparprodukter. Dessutom åtkomst till våra populära modellportföljer och förvaltningstjänster. Helt enkelt tillgång till något av det främsta sparmarknaden har att erbjuda på vår moderna investeringsplattform.

Din rådgivare – vår samarbetspartner

Vi tror på relationsbaserad och individanpassad rådgivning – oavsett om det gäller att rådge kunder vid val av enskilda produkter eller en hel portfölj. Med kompetenta och engagerade rådgivare får du som kund fler alternativ och tydlig information om konsekvenser av olika val. Distributionen sker via utvalda samarbetspartners. Våra samarbetspartners kan erbjuda dig mervärdet som får en omedelbar kvalitetspåverkan för de produkter och tjänster du investerar i hos oss. Personlig rådgivning nära dig, behovs- och portfölj-analys, lämplighetsbedömning, utökad produktutbud, investeringsförslag, kvalitetssäkring av givna råd m.m. är bara en bråkdel av allt du får. Högsta möjliga kundnytta utifrån just dina unika behov helt enkelt.

Garantum – specialist på strukturerade placeringar

Vår roll handlar inte bara om att utifrån kundbehov och aktuella marknadsförutsättningar skapa bra placeringar. Värdekedjan är längre än så och omfattar gedigna processer kring framtagning, godkännande och målgruppsbestämning av produkter. Vi utför även upphandling gentemot producent (emittenter) och optionsmotparter, dokumentation, riskhantering, administration, prissättning, bevakning (vinstsäkring, omstrukturering, förfall, förtida inlösen och återbetalningar) samt tillhandahåller våra plattformstjänster.

Kostnader och ersättningar – ditt val!

Distributionsarvode En strukturerad placering har alltid en framtagningskostnad, oberoende av konstruktion. Garantum får därför ett arvode från placeringens producent och som är inkluderat i placeringens pris. Arvodet erhålls som ersättning för det arbete som producenten uppdragit åt Garantum att utföra. Nivån på arvodet bestäms utifrån ett bedömt pris för de finansiella instrument som ingår i placeringen och arvodet ska bland annat täcka kostnader för vårt arbete (se ovan). Av nominellt belopp uppgår arvodet till maximalt 1,2% per löptidsår. För de produkter som gavs ut 2016 låg det genomsnittliga arvodet på 0,87% per löptidsår.

Courtage Vid investering i en placering arrangerad av Garantum betalar investeraren courtage som normalt uppgår till 2% av nominellt belopp. För 5-åriga placeringar gäller 2,5% och för 6-åriga eller längre 3%. Courtaget tillfaller den som förmedlat affären och Garantum uppbar betalningen för förmedlarens räkning. Courtage kan tillkomma vid försäljning på andrahandsmarknaden, detta courtage tillfaller dock Garantum.

Ersättning Traditionell modell Garantum ersätter rådgivaren för sitt arbete med investeringsrådgivning via en produktrelaterad tredjepartsersättning. Denna ersättning får endast tas emot under förutsättning att ersättningen

står i proportion till den kvalitetshöjning som rådgivningen innebär för tjänsten samt att det inte hindrar tillvaratagandet av kundens intresse. Då den största delen av rådgivningsarbetet sker i samband med investerings-tillfället erhåller rådgivaren en engångsersättning på nominellt belopp som förmedlats vilket motsvarar en grundersättning på 1,5%. För löpande lämplighetsbedömning, investeringsrekommendationer, omallokeringsförslag, portföljanalyser, portföljförslag m.m. som genomförs under löptiden erhåller rådgivaren även en löptidsjusterad ersättning på 0,25% per löptidsår för produkter som har en längsta löptid på 4 år och längre, dock maximalt 0,5%.

Totalkostnad Distributionsarvode plus courtage. För en 5-årig placering innebär det maximalt $6\% + 2,5\% = 8,5\%$ av nominellt belopp. Av detta går 4,5% ($1,5\% + 2 \times 0,25\% + 2,5\%$ courtage) oavkortat till rådgivaren. Garantum behåller maximalt 4%. Beräkningen utgår från att maximalt arvode tas ut. Normalt ligger dock distributionsarvodet avsevärt lägre: 0,5-1,0% per år, dvs 2,5%-5% på 5 år.

Exempel på maximal kostnad över tid vid ett nominellt belopp på 50 000 kr i Autocall Nordiska banker Kvartalsvis Plus/Minus nr 3295 med 5 års löptid med traditionell modell:

Scenarier	Om du säljer efter 1 år	Om du säljer efter 3 år	Vid förfall efter 5 år
Courtage	1250 kr	1250 kr	1250 kr
Tredjepartsersättning	1000 kr	1000 kr	1000 kr
Max distributionsarvode, efter tredjepartsersättning (Normalt arvode 2%, kursivt)	2000 kr (1000 kr)	2000 kr (1000 kr)	2000 kr (1000 kr)
Totalt (inkl. courtage), kr	4250 kr	4250 kr	4250 kr
Totalt (inkl. courtage), %	8,5%	8,5%	8,5%
Effekt på avkastningen per år, %	-8,5%	-2,8%	-1,6%

Ersättning Nettomodell Med vår nettomodell kan kunden välja ett alternativ till det traditionella kostnadsuttaget. I denna modell kommer de ersättningar som Garantum skulle ha betalat ut till rådgivaren istället att utbetalas direkt till kundens depå som en rabatt. I utbyte betalar kunden en årlig rådgivningsavgift till rådgivaren som administreras av Garantum och där betalningen dras direkt från depån. Storleken på rådgivningsavgiften uppgår maximalt till 1% + moms.

Exempel på kostnad över tid vid ett nominellt belopp på 50 000 kr i Autocall Nordiska banker Kvartalsvis Plus/Minus nr 3295 med 5 års löptid med nettomodell:

Scenarier	Om du säljer efter 1 år	Om du säljer efter 3 år	Vid förfall efter 5 år
Courtage	1250 kr	1250 kr	1250 kr
Tredjepartsersättning	0 kr	0 kr	0 kr
Max distributionsarvode, efter tredjepartsersättning (Normalt arvode 2%, kursivt)	2000 kr (1000 kr)	2000 kr (1000 kr)	2000 kr (1000 kr)
Rådgivningsavgift (inkl moms)	625 kr	1875 kr	3125 kr
Totalt (inkl. courtage), kr	3875 kr	5125 kr	6375 kr
Totalt (inkl. courtage), %	7,8%	10,3%	12,8%
Effekt på avkastningen per år, %	-7,8%	-3,3%	-2,4%

Framtidens investeringsrådgivning – Individanpassat förstås!

Utbudet av produkter och tjänster på vår investeringsplattform är skapat för att hjälpa dig som kund att få en bra överblick över hela din portfölj med olika placeringstyper. Nyckeln för att komma åt hela investeringsplattformen och nyttja vårt premiumutbud av placeringserbjudanden är individanpassad rådgivning. Det innebär också att plattformen är skapad för att ge stöd åt din rådgivare så att denne kan utföra ett så bra jobb som möjligt för dig som kund. När du investerar i vårt produkt- och tjänsteutbud via den individanpassade rådgivningen får du av din rådgivare även:

- Tillgång till personlig licensierad rådgivare
- Tillgång till lokalt kontor
- Löpande lämplighetsbedömning
- Granskning och kvalitetssäkring av givna råd
- Löpande investeringsrekommendationer och omallokeringsförslag
- Löpande portföljanalyser och portföljförslag
- Tillgång till kvalitetssäkrat och brett sortiment av placeringar samt tjänster
- Utbildning i sparande, investeringar och olika produkter

Tilläggstjänster

Vid ett fördjupat samarbete mellan kund och rådgivare finns möjlighet att komma överens om vissa extra tjänster och ökade mervärdet genom unika, kundanpassade lösningar. För detta kan din rådgivare ta ut en extra rådgivningsavgift på maximalt 1% + moms, utöver den ersättning som utgår enligt traditionell eller nettomodell.

Våra kostnads- och ersättningsmodeller

Garantums produkter och tjänster kan endast erhållas i samband med investeringsrådgivning eller portföljförvaltning via utvalda samarbetspartners. För kunden innebär det att rådgivaren kan få ersättning för sitt arbete antingen via en produktrelaterad tredjepartsersättning som är inkluderad i produktens pris (traditionell modell) eller via en rådgivningsavgift som betalas direkt från kund (nettomodell).



Traditionell modell

- Passar den kund som föredrar att rådgivarens ersättning finns inbyggd i produktens pris.
- Föredrar tydliga villkor (jag vet vad jag har betalat och vad jag får vid förfall givet villkoren)
- Omsätter ej portföljen för ofta
- Rådgivaren kan erbjuda tilläggs-tjänster som debiteras separat.



Nettomodell

- Passar den kund som föredrar att rådgivarens ersättning betalas separat.
- Föredrar att få produktarbetar kontant inbetalt till sin depå.
- Kan vara fördelaktigt om man har hög omsättningshastighet i portföljen
- Rådgivaren kan erbjuda tilläggs-tjänster som debiteras separat.

ÖVRIGT

Indikativa villkor

Angivna villkor är indikativa och kan bli både högre eller lägre än vad som anges. Villkoren är beroende av gällande förutsättningar på ränte-, aktie- och valutamarknaden och de slutgiltiga villkoren fastställs senast på startdagen. Anmälan är bindande under förutsättning att villkoren inte understiger en förutbestämd nivå. Erbjudandets genomförande är villkorat av att det inte enligt Garantums eller producentens bedömning helt eller delvis, omöjliggörs eller väsentligen försvåras av lagstiftning, myndighetsbeslut eller motsvarande i Sverige eller i utlandet. Garantum eller producenten äger även rätt att förkorta teckningstiden, begränsa erbjudandets omfattning eller avbryta erbjudandet om Garantum bedömer att marknadsförutsättningarna försvårar möjligheterna att genomföra erbjudandet.

Historisk eller simulerad historisk utveckling

Information markerad med * avser historisk information och eventuell information markerad med ** avser simulerad historisk information. Simulerad information är baserad på Garantums eller producentens egna beräkningsmodeller, data och antaganden och en person som använder andra modeller, data eller antaganden kan nå annorlunda resultat. Investerares bör notera att varken faktisk eller simulerad historisk utveckling är en garanti för eller indikation om framtida utveckling eller avkastning samt att placeringens löptid kan avvika från de tidsperioder som använts i broschyren.

Räkneexempel

Information markerad med *** utgör endast exempel för att underlätta förståelsen av placeringen. Räkneexemplet visar hur avkastningen beräknas baserat på rent hypotetiska avkastningsnivåer. De hypotetiska beräkningarna ska inte ses som en garanti för eller en indikation på framtida utveckling eller avkastning.

Rådgivning

Om placeringen är en *lämplig* respektive *passande* investering måste alltid bedömas utifrån varje enskild investerarens egna ekonomiska förhållanden, investeringsmål och kunskap. Denna broschyr utgör inte investeringsrådgivning utan investeraren måste själv bedöma om placeringen är lämplig för denne alternativt rådgöra med en professionell rådgivare. Garantum Fondkommission AB eller utvald producent tar inget ansvar för värdeutvecklingen av placeringen och lämnar inga som helst muntliga eller skriftliga, direkta eller indirekta garantier eller åtaganden avseende det slutliga utfallet av en investering.

BESKATTNING

För enskilda innehavare kan skattekonsekvenser till följd av att äga en strukturerad placering, och med anledning av svensk eller utländsk gällande skattelagstiftning, vara beroende av speciella omständigheter. Varje investerare rekommenderas därför att inhämta råd från skatteexpertis till följd av de skattekonsekvenser som kan uppkomma i och med ägandet av en placering. Ytterligare information finns i prospektet som finns tillgängligt på www.garantum.se.

ÅTERBETALNINGSDAG

Med återbetalningsdag och kupongutbetalningsdag avses tidigaste dag för återbetalning eller utbetalning av kupong. Tidigaste dag för återbetalning eller utbetalning av kupong framgår av producentens faktablad, grundprospekt och slutliga villkor. Återbetalning och utbetalning är beroende av den centrala värdepappersförvararens och/eller en eller flera clearinginstituts betalningsrutiner vilket kan leda till att återbetalning eller utbetalning sker senare än tidigaste dag.

SELLING RESTRICTIONS

The securities have not been and will not be registered under the U.S. Securities Act of 1933 and are subject to U.S. tax law requirements. Subject to certain exceptions, securities may not be offered, sold or delivered within the United States or to U.S. persons. Garantum has agreed that neither itself nor any subsidiary of Garantum will offer, sell or deliver any securities within the United States or to U.S. persons. In addition, until 40 days after the commencement of the offering, an offer or sale of notes within the United States by any dealer (whether or not participating in the offering) may violate the registration requirements of the Securities Act.

THIS DOCUMENT MAY NOT BE DISTRIBUTED DIRECTLY OR INDIRECTLY TO ANY CITIZEN OR RESIDENT OF THE UNITED STATES OR TO ANY U.S. PERSON. NEITHER THIS DOCUMENT NOR ANY COPY HEREOF MAY BE DISTRIBUTED IN ANY JURISDICTION WHERE ITS DISTRIBUTION MAY BE RESTRICTED BY LAW OR REGULATION.

SPIS – BRANSCHKOD OCH ORDLISTA

Garantum Fondkommission AB är ansluten till SPIS (Strukturerade placeringar i Sverige) och har därmed åtagit sig att följa Svenska Fondhandlareföreningens branschkod för vissa strukturerade placeringar. Branschkod och tillhörande ordlista finns på www.strukturerade.se.

RISKKLASSIFICERING (SRI)

Riskindikatorn på framsidan syftar till att illustrera risk på investerat belopp utifrån PRIIPS (Packaged Retail Insurance-based Investment Products). Riskmålet gäller för alla strukturerade placeringar i EU och benämns som SRI (Summary Risk Indicator). Med utgångspunkt i en sjugradig skala (1-7) beräknas SRI utifrån två underliggande mått: emittentens kreditrisk (CRM – Credit Risk Measure) och volatiliteten i underliggande marknad (MRM – Market Risk Measure).

MÅLGRUPPSBESTÄMNING

På framsidan av denna informationsbrochyr finns en beskrivning av placeringens målgrupp. En strukturerad placering ska i första hand distribueras inom den målgrupp som definieras som positiv. För det fall placeringen distribueras inom ramen för investeringsrådgivning eller portföljförvaltning, och har ett diversifierande syfte, kan placeringen distribueras till en neutral målgrupp. Investerares som inte fångas upp av vare sig positiv eller neutral målgrupp befinner sig i praktiken i en negativ målgrupp vilket innebär att en investering inte är lämplig. För mer information kring olika placeringstypers målgruppsbestämning, kontakta Garantum.

Målgruppsbestämningen fastställs utifrån följande kriterier:

Investeringsmål

- Kapitalbevarande – Kapitalet ska vara skyddat mot nedgång.
- Tillväxt – Kapitalet ska ha potential att växa.
- Kassaflöde – Kapitalet ska generera kontinuerliga utbetalningar.
- Hedge – Kapitalet ska kunna växa oberoende av marknadsutvecklingen.
- Hävstång – Kapitalet ska ge en hög avkastning i förhållande till investerat belopp.

Investertyp

- Icke-professionell
- Professionell
- Jämbördig motpart

Garantum kategoriserar samtliga kunder som "Icke-professionella", "Professionella" eller "Jämbördiga motparter". Som "Icke-professionell" kund omfattas du av det högsta kundskyddet. Som kund finns möjlighet att ansöka om att byta kundkategori till "Professionell". Som "Professionell" kund förloras det högre kundskyddet.

Kunskap och erfarenhet

- Grundläggande – Ingen kunskap om, eller erfarenhet av, investeringar i värdepapper.
- Informerad – Kunskap om, och erfarenhet av, investeringar i värdepapper.
- Avancerad – Hög kunskap om, och stor erfarenhet av, investeringar i värdepapper.

Förmåga att bära förlust

- 0% – Investeraren har ingen förmåga att bära förlust.
- 0%-X% – Investeraren har begränsad förmåga att bära förlust.
- 0%-100% – Investeraren har förmåga att bära förlust.

Risktolerans

Placeringens positiva målgrupp utgörs av investerare med en risktolerans motsvarande placeringens risknivå, dvs riskklassificeringen. Har investeraren en annan risktolerans än placeringens risknivå är investeraren i en neutral målgrupp.

Distributionsstrategi

- Orderutförande med passandeprövning
- Investeringsrådgivning
- Portföljförvaltning

Distribution sker via utvalda samarbetspartners genom investeringsrådgivning eller portföljförvaltning.

Placeringshorisont

- Mycket kort (<1 år)
- Kort (<3 år)
- Medel (<5 år)
- Lång (>5 år)

TIDSPLAN OCH BETALNINGSPERIOD

- ▶ **2 januari 2018** – Säljperiod startar
- ▶ **15 februari 2018** – Sista teckningsdag
- ▶ **20 februari 2018** – Avräkningsnotor skickas ut
- ▶ **22 februari 2018** – Placerings startdag
- ▶ **6 mars 2018** – Sista dag då betalningen måste finnas på anvisat bankkonto/bankgiro.
- ▶ **14 mars 2018** – Leverans av värdepapper

Vad händer sedan?...

- ▶ **14 mars 2018** – Återbetalningsdag och tidigaste tidpunkt för återbetalning ifall någon inlösen inte har skett tidigare

Minsta teckningsbelopp och handelsposter

5 handelsposter om nominellt 10 000 kr per post (50 000 kr). Därutöver i enskilda handelsposter om nominellt 10 000 kr.

Anmälan & betalning

Anmälan är bindande och ska vara Garantum tillhanda senast sista teckningsdag. Betalning görs mot erhållande av avräkningsnota och ska vara Garantum tillhanda senast på sista betalningsdag.

Bankgiro

5861-4462, Garantum Fondkommission AB (endast OCR-nr kan anges vilket erhålls på avräkningsnotan).

SEB, klientmedelskonto

5231-10 223 69, Garantum Fondkommission AB Som meddelande på inbetalningen kan något av följande anges: depånummer, personnummer, organisationsnummer, försäkringsnummer eller det OCR-nummer som finns på avräkningsnotan.

...Besök GARANTUM.SE och bli en mer aktiv investerare

På vår hemsida kan du själv söka bland alla våra aktiva placeringar. Kurser och noteringar uppdateras självklart på daglig basis. Med din personliga inloggning kan du följa dina placeringar och därmed bli en mer aktiv investerare. Fördjupa dig i aktuellt marknadsläge via färiska marknadsanalyser, diagram och webb-TV. Och om du väljer att öppna en depå hos oss öppnar sig nya vägar till ett modernt sparande. Din rådgivare kan berätta mer om dessa möjligheter och våra övriga placeringar i aktuell emission.



Rätt placering vid rätt tillfälle

Garantum Fondkommission har gått från att vara ett litet specialiserat företag till att bli störst i Sverige på strukturerade placeringar. Vår framgång grundades i övertygelsen om att vara extremt kompetenta inom ett begränsat område. Och med ett mål i sikte: erbjuda marknads bästa kombination av avkastning och risk. Vi har fortfarande samma mål men nu har vi vuxit till en hel spar-koncern. Erbjudandet omfattar alla typer av finansiella produkter

och tjänster med stöd av en modern investeringsplattform. Men även om vi breddat erbjudandet drivs vi fortfarande av en stark vilja att tänka i nya banor och snabbt anpassa oss till vad kunder och samarbetspartners efterfrågar utifrån aktuella marknadsförutsättningar. Där andra ser begränsningar ser vi istället möjligheter. Vi hittar alltid en väg framåt oavsett investeringsklimat – rätt placering vid rätt tillfälle helt enkelt.